

Technische Daten (Fertigungstoleranz-Rohre: +/- 0,5 cm)

Art Nr.	Griffhöhe max./cm	Arm-schalen-höhe (3-fach)	Gewicht pro/Stk.	Kapsel-größe	Körperge-wicht max.
106.00.x	74-97	22-25 cm	0,85 kg	22 mm	250 kg
106.04. x	84-107	22-25 cm	0,95 kg	22 mm	250 kg

X=Farbcode / .00-lichtgrau und .10-schwarz / 04-Überlang

Ersatzteil

Art. Nr.	Bezeichnung	Farbe
168.10.22	Antirutschpuffer „Big-Foot“	schwarz

Zubehör

Art. Nr.	Bezeichnung	Farbe
162.10	Griffpolster-„Anatom“	anthrazit
167.00. ...	Krückenband, elastisch (leichte Montage, Länge verstellbar)	16-anthrazit 30-feuerrot 50-enzianblau

(Technische Änderungen vorbehalten!)

Wiedereinsatz

Die REBOTEC Unterarmgehstützen sind für den Wiedereinsatz geeignet. Vor dem Wiedereinsatz sind die Produkte durch den Fachhandel oder durch den Hersteller zu überprüfen, (unter Beachtung der Wartungshinweise), zu reinigen, zu desinfizieren und den erneuten Einsatz frei zugeben.

Diese Überprüfung soll eine unsachgemäße Benutzung durch mögliche oder direkt erkennbare Schäden ausschließen. Wir verweisen auf das Medizinproduktgesetz (MPG) und die Betreiberverordnung (MPBetreibV).

Lebensdauer

Die zu erwartende Lebensdauer des in dieser Bedienungsanleitung aufgeführten Produktes beträgt bei bestimmungsgemäßen Gebrauch, Einhaltung der Sicherheitshinweise, Wartungsintervalle und Pflegehinweise **2 Jahre**.

Über diesen Zeitraum hinaus kann das Produkt nur in einem sicheren Produktzustand weiter verwendet werden. Eine Wartung sollte dann mindestens halbjährlich erfolgen. Besondere Anforderungen an das Produkt, bedingt durch die Nutzung des Patienten, können kürzere Wartungsintervalle hervorrufen.

Was wir sonst noch liefern ...

- Gehhilfen
- Gehstöcke
- Achselstützen
- Hilfen für Bad und WC
- Duschhocker
- Dusch- und Toilettenstühle
- Dusch-Toilettenrollstühle
- Dusch-Transportstühle
- Multifunktions-Pflegestühle
- Rollatoren
- Patientenlifter
- Aufsteh- und Aufrichthilfen

Rufen Sie uns an....

....wir informieren Sie gerne!

Ihr **REBOTEC**-Team

Ihr Fachhändler:



REBOTEC® Rehabilitationsmittel GmbH
DE-49610 Quakenbrück, Artlandstr. 57-59
Telefon: 05431/9416-0
Telefax : 05431/9416-66
<http://www.rebotec.de>
E-Mail: info@rebotec.de



BA-Nr.: 01.01.120/2016-12

Bedienungsanleitung

Unterarmgehstütze **BIG 250**

Art.-Nr.: 106.XX



Zweckbestimmung

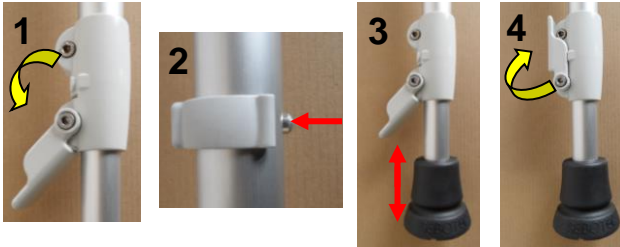
Die Gehhilfe ist für Personen mit eingeschränkter Gehfähigkeit konzipiert und dient der Erhöhung der Gangsicherheit. Die Anwendung dieser Gehhilfe kann im Innenraum und außerhalb des Hauses erfolgen. **Beachten Sie unbedingt die Sicherheitshinweise und das max. Körpergewicht bei der Benutzung der Gehhilfe!**

Lassen Sie sich von Ihrem Fachhändler oder Pflegepersonal in die Benutzung der Gehhilfe einweisen und deren funktionsgerechte Einstellung vornehmen!

Montage und Inbetriebnahme

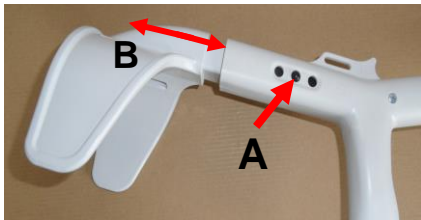
Griffhöhenverstellung (10-fach)

1. Klemmhebel bis zum Anschlag nach unten drücken.
2. Clip aus der Bohrung ganz herausdrücken.
3. Rohr in gewünschte Lochposition verschieben.
4. Clip eindrücken und Klemmhebel ganz umklappen.



Höhenanpassung der Armschale (3-fach)

- Federbolzen (A) in die Bohrung ganz eindrücken
- Armschale (B) in die gewünschte Position verschieben
- Federbolzen wieder in die Bohrung einrasten lassen



Abstellsystem „Magic-Twin“

- Einfach zusammenstecken und steht!
- Optimierung der Abstellungssituation.
- Kein Umfallen mehr.



Pflege

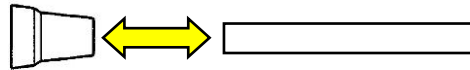
Zur Pflege verwenden Sie ein mildes handelsübliches Reinigungs- und Desinfektionsmittel. Nach dem Reinigen wischen Sie mit klarem Wasser nach und reiben die Gehhilfe mit einem Tuch trocken ab.

Verwenden Sie keine Scheuermittel oder Reinigungsmittel (Produktthinweise beachten!) mit aggressiven Lösungszusätzen (Öl, Säuren, Benzin, Verdüner), sowie harte Reinigungsgegenstände (Bürsten), da sonst die Kunststoffoberfläche beschädigt wird oder sich Ablagerungen an Kunststoffteilen und anderen Materialien bilden können.

Bei der Verwendung von Desinfektionsmittel beachten Sie bei der Anwendung die Herstellerangaben!

Wartung

Eine abgenutzte oder beschädigte Saugkapsel (Verschleißteil) ist umgehend auszutauschen. Ziehen Sie die Saugkapsel vom >Ende des Rohres ab. Eine neue Saugkapsel (auf Kapselgröße und Ausführung achten/siehe Tabelle) bis zum Anschlag aufdrücken und den festen Sitz überprüfen.



Verbotene oder beschädigte Gehhilfen dürfen nicht weiterverwendet werden, da die erforderliche Stabilität nicht mehr gewährleistet ist. Wegen der Bruchgefahr dürfen Gehhilfen nicht nachgerichtet werden.

Liegt eine Beschädigung der Gehhilfe vor, wenden Sie sich zur Durchführung einer Instandsetzung an einen Fachhändler. **Nur Original-REBOTEC Ersatzteile verwenden.**

Lassen Sie Ihre Gehhilfe mindestens einmal halbjährlich von einem Fachhändler überprüfen.

Entsorgung

Nicht mehr gebrauchsfähige Produkte sind gemäß den nationalen und örtlichen Vorschriften für Umweltschutz und Rohstoffrückgewinnung getrennt vom regulären Hausmüll zu entsorgen. Erkundigen Sie sich bei einem Entsorgungsunternehmen.

Gewährleistung

Auf das in dieser Bedienungsanleitung aufgeführte Produkt geben wir eine **Garantie von 24 Monaten**. Hiervon sind alle Verschleißteile ausgeschlossen, so wie Schäden bei nicht bestimmungsgemäßen Gebrauch des Produktes.

Hinweis!

Diese Bedienungsanleitung sowie einen Flyer „Info für den Patienten“ (Nr.: 01.01.067) können Sie über unsere Homepage www.rebotec.de ansehen. Dies ermöglicht Informationen auszudrucken und bei Bedarf vorzulesen.



Sicherheitshinweise



- **Vor Erstinbetriebnahme die Bedienungsanleitung lesen, um evtl. Schäden durch Fehlbedienung oder Gefährdungen (Restrisiken) zu vermeiden.**
- **Beachten Sie das auf dem Produkt angegebene maximale zulässige Körpergewicht!**
- Überprüfen Sie vor jeder Benutzung die Gehhilfe auf Beschädigungen. Sollten Schäden erkennbar sein, nehmen Sie die Gehhilfe nicht in Gebrauch. Wenden Sie sich an einen Fachhändler zwecks Überprüfung!
- Umfassen Sie bei der Benutzung den Handgriff der Gehhilfe mit einer Hand vollständig und fest.
- Lassen Sie sich nach Möglichkeit von einer Hilfsperson begleiten und stützen, damit Sie diese bei einem eventuellen Fallen auffangen kann.
- Überprüfen Sie regelmäßig die Saugkapsel auf Beschädigungen und Abnutzung; gegebenenfalls erneuern.
- Die Gehhilfe muss beim Gehen so senkrecht wie möglich aufgesetzt werden. Setzen Sie daher die Gehhilfe nie zu weit vom Körper entfernt auf oder nach vorne in Gehrichtung.
- Die Gehhilfe darf keinesfalls zweckentfremdet werden. Deshalb benutzen Sie diese nur zur Unterstützung der Gehfähigkeit und nicht z.B. als Aufstehhilfe, zum Hebeln, versetzen von Möbeln und anderen Gegenständen.
- Es dürfen keine eigenständigen mechanischen Veränderungen vorgenommen werden (Produkthaftung!).
- An der Gehhilfe keine Gegenstände (Tasche, Beutel, usw.) anhängen.
- Die Gehhilfe nicht über längeren Zeitraum der Sonneneinstrahlung aussetzen (am Fenster, an der Heizung, hinter einer PKW-Scheibe). Hitze kann zu Veränderung der Materialeigenschaften und Haltbarkeit führen.
- Nach längerer Nichtbenutzung: Gehhilfe durch Fachpersonal überprüfen lassen.
- Gehen Sie niemals mit der Gehhilfe ohne Gleitschützer (Eiskralle) auf schnee- oder eisbedeckten Untergrund.
- Vorsicht bei feuchten Fliesen, Böden oder überqueren von losen Teppichböden, **es besteht Rutschgefahr!**
- Griff(e) oder Saugkapsel niemals mit ölhaltigen Substanzen reinigen, **es besteht Rutschgefahr!**
- Vorsicht bei Unebenheiten oder Löcher im Boden, weil die Gehhilfe dabei unerwartet wegrutschen oder einsinken kann!
- Vorsicht bei der Benutzung der Gehhilfe auf losen Untergrund wie Kies, Sand oder Laub, da der Halt stark eingeschränkt ist!